

**Handläggare**  
Kulturförvaltningen  
Anna Rygård  
Telefon: 08 – 508 319 73

Fastighetskontoret  
Lars-Edwin Andersson  
Telefon: 08 – 508 270 76

**Till**  
Kulturnämnden  
2016-12-06

Fastighetsnämnden  
2016-12-13

## **Ateljéstrategi 2017-2020**

Förslag till strategi för Stockholms stads ateljéutbyggnad

### **Kulturförvaltningens förslag till beslut**

Kulturnämnden beslutar att fastställa Ateljéstrategi 2017-2020.

### **Fastighetskontorets förslag till beslut**

Fastighetsnämnden beslutar att fastställa Ateljéstrategi 2017-2020.

---

Robert Olsson  
Kulturdirektör

---

Åsa Öttenius  
Fastighetsdirektör

## **Sammanfattning**

Kulturnämnden har den 12 april 2016 gett kulturförvaltningen i uppdrag att, i samverkan med fastighetskontoret, ta fram ett kunskapsunderlag och en strategi för det framtida beståndet av ateljéer och andra produktionslokaler för konst. Uppdraget, som preciseras i förslaget till budget för 2017, handlar om att skapa minst 200 nya ateljéer i Stockholm fram till år 2020.

Kulturförvaltningen och fastighetskontoret föreslår gemensamt att en ateljéstrategi med följande inriktning fastställs av nämnderna:

- Nya ateljéer etableras i stadens befintliga fastigheter, genom nybyggande samt inhyrning från andra fastighetsägare.
- Primär etablering i områden som saknar eller har få ateljéer idag.

- Ateljéerna ges en funktionell utformning som möter olika konstnärers behov.
- Upplåtelse av ateljéer sker till ateljéföreningar eller andra professionella sammanslutningar av konstnärer.
- Begränsad kostnad för professionella konstnärer genom kostnadstäckande hyra.
- De nya ateljéerna ska spegla det framväxande och samtida behovet av lokaler för konstnärlig produktion.

### **Ärendet**

Ärendet utgår från följande uppdrag. Kulturnämnden beslutade den 12 april 2016 att *ge kulturförvaltningen i uppdrag att, i samarbete med fastighetskontoret, ta fram ett kunskapsunderlag och en strategi för det framtida beståndet av ateljéer och andra produktionslokaler för konst. Vidare beslutades att kulturförvaltningen ska bistå fastighetskontoret i arbetet med att till år 2020 etablera minst 200-300 nya ateljéer. Dessutom fick kulturförvaltningen i uppdrag att tillsammans med fastighetskontoret se över möjligheterna att erbjuda korttidskontrakt för delar av ateljébeståndet. Syftet för det sistnämnda uppdraget är att underlätta olika former av mer tillfälliga arbetssätt.*

Fastighetsnämnden beslutade den 12 april 2016 att *ge fastighetskontoret i uppdrag att, i samarbete med kulturförvaltningen, aktivt söka alternativa lösningar för konstnärliga verksamheter med ett akut lokalbehov och återrapportera dessa till nämnderna.*

I budget för år 2017 har finansborgarrådet föreslagit att *kulturnämnden till år 2020, i samarbete med fastighetsnämnden, ska skapa minst 200 nya ateljéer och lokaler för konstnärlig produktion.*

### **Ärendets beredning**

Ärendet har beretts gemensamt av kulturförvaltningens kulturstrategiska stab samt fastighetskontorets utvecklingsavdelning och fastighetsavdelning. Stadsmuseet har också deltagit i beredningen. Studiebesök i verkstäder och studior har gjorts vid Kungliga Konsthögskolan på Skeppsholmen och Konstfack vid Telefonplan.

### **Bakgrund**

#### **Stockholms ambitioner för konst och konstnärer**

Genom stadens ”*Vision 2040 – ett Stockholm för alla*” anges en framtidsbild där konstnärernas betydelse för staden blir tydlig: ”*Konstnärer, musiker och kreativa branscher bidrar till att skapa en attraktiv stad i ständigt utveckling. Det kreativa klimatet och den fria kulturen gör att människor från hela världen söker sig till*

*Stockholm*". I budget för år 2017 har finansborgarrådet föreslagit att *kulturnämnden till år 2020, i samarbete med fastighetsnämnden, ska skapa minst 200 nya ateljéer och lokaler för konstnärlig produktion*. I budgetförslaget anges vidare att kulturnämnden och Stockholm Business Region AB i samverkan ska *stärka förutsättningarna för stadens kulturella och kreativa näringar*. Dessutom ska kulturnämnden och exploateringsnämnden tillsammans *pröva krav på offentlig konst i markanvisningar*.

I protokollet från den 12 april 2016 preciseras några centrala utgångspunkter för de båda nämndernas uppdrag: *"Stockholm vore en tråkig plats utan de många konstnärligt verksamma som satt sin prägel på staden och fortsätter att göra så. Stockholm har och ska fortsätta ha många aktiva konstnärer och andra verksamma inom den kreativa sektorn. Kulturen formar samhället lika mycket som kulturen speglar samhället. Därför är det viktigt att det finns goda förutsättningar för professionella kulturutövare i hela staden. Konstnärer och kulturarbetares förutsättningar står i direkt samband med stadens möjlighet att kunna erbjuda ett fritt, självständigt och starkt kulturliv som kan nå ut till alla invånare."*

### **Stockholms stadsbyggnadsutveckling**

Stadens ambitioner för bostadsutbyggnaden omfattar 40 000 nya bostäder fram till år 2020. En så hög utbyggnadstakt får flera konsekvenser för stadens konst- och kulturliv. För det första leder befolkningsökningen och de nya kulturverksamheter som vill etablera sig i Stockholm till ett ökat tryck på lokaler och platser. Det finns exempel på att konstnärliga verksamheter tvingas flytta då fastigheter förändras och utvecklas. Exploateringen av stadens mark leder också enligt enprocentsregeln till omfattande beställningar av offentlig konst. Stockholm konst är en del av kulturförvaltningen och arbetar med den offentliga konsten inom staden och gestaltungsuppdrag. Det handlar om över hundra konstprojekt och inköp årligen. Till det kommer byggande inom staten, landstingen och privata aktörer som värdesätter och väljer att investera i konstnärlig gestaltning i sina fastigheter. Sammantaget ger det en expanderande arbetsmarknad för konstnärer i Stockholm och ett ökat behov av ändamålsenliga produktionslokaler för konst.

I förslag till budget för år 2017 anges att flera förvaltningar och bolag är centrala när det gäller kulturverksamheters platser i den växande staden. Stadsbyggnadsnämnden ska till exempel förbättra förutsättningarna för kultur- och föreningsverksamhet i hela staden. Även exploateringsnämnden har en viktig roll för att säkerställa att staden på ett tidigt stadium planerar för kultur och föreningsliv i

stadsutvecklingen. I budgetförslaget lyfts också bostadsbolagens betydelse fram genom uppdraget att delta i kultursatsningar i områden där bolagen har stark närvaro. Investeringsstrategin (bilaga 3:1) tar upp hur stadens kulturanläggningar genom en geografisk spridning ska bidra till att stärka kulturlivet. Det breda arbetet inom stadens Lokala utvecklingsprogram är ett annat område där samverkan kring lokala frågor behöver stärkas.

### **Kommissionen för ett socialt hållbart Stockholm**

Kommissionen för ett socialt hållbart Stockholm har i en nyligen publicerad rapport inom Boende och stadsmiljö tagit fasta på betydelsen av konstnärlig gestaltning och offentlig konst i alla delar av Stockholm. Rapportens titel är *Staden där vi möts - Arkitektur och kultur i det offentliga rummet* och en av åtgärderna handlar om att etablera fler ateljéer och produktionsplatser för konst i ytterstaden. Här föreslås att nya platser för ateljéer och produktion av konst behöver etableras i ytterstaden, med fokus på Järva och Västerort.

Även kommissionens underlagsrapport från KTH:s arkitekturskola, *Kulturnärvaro*, tar upp tillgången till konst och ateljéer i Stockholm och pekar på stora skillnader mellan stadsdelarna.

### **Internationella exempel och förebilder**

Stockholm uppvisar flera likheter med städer som New York, Tokyo, Berlin, Montreal, London och Barcelona när det gäller hur konstnärer organiserar sig inom produktionsplatser för konst. Andra gemensamma frågor i storstäderna handlar om ateljéernas överlevnad i en snabb urbanisering där kraftigt ökade mark- och fastighetspriser gör konkurrenssituationen svår för konstnärer. Ökade hyror leder till ett behov av nya strategier för städerna.

London har till exempel uppmärksammat detta i en utredning om konstnärers lokaler (*Artists' Workspace Study*, Mayor of London, 2014). Betydelsen av alternativa finansieringsmodeller, långtidsuthyrning av prisvärda lokaler och fler permanenta lokaler av olika slag till kreativa näringar och ateljéverksamheter lyfts fram. I London finns ateljéer med särskilt stor betydelse för stadens kulturutbud där staden bidrar med en del av hyreskostnaden. Ett annat exempel är modellen där privata fastighetsägare driver ateljéer tillsammans med kreativa företag. I England förekommer många fall av sponsring, välgörenhet och privata investeringar som kan skrivas av. Det är en uttalad strategi från Londons stad att skapa förutsättningar för konstnärer så att stadens ställning när det gäller konst och kreativitet kan bestå.

Berlin har gjort sig känd som en plats dit konstnärer, kreatörer och andra inom konsten dragits under de senaste decennierna, utvecklingen här har skapat en kreativ internationell plattform. Ateljéer och gallerier har tagit plats i stadsdelar där det funnits god tillgång till billiga och funktionella lokaler, i första skedet i det tidigare Östberlin. Det har skapat gynnsamma effekter för Berlin, inte minst genom den förnyade bild av staden som konstnärer och gallerister bidragit till. Idag är situationen i Berlin under förändring och tillgången på lokaler är inte längre lika god.

### **Samverkan och organisering**

Det finns en historisk utveckling över stora delar av västvärlden som är intressant som bakgrund. Konstnärer började kring det förra sekelskiftet organisera sig och utmana synen på konsten som objekt och konstnärens ensamma arbete, skild från samhällsutvecklingen. Flera rörelser där konstnärer gick ihop i relationsbildande praktiker och blev medproducenter till samhällsutveckling, politik och ekonomi uppstod. De beredde vägen för konstnärer som ville samarbeta inom olika konstformer och med andra delar av samhället. På så sätt skapades under 1900-talet en mångsidig och ganska innovativ arbetskultur.

Att konstnärer och kreatörer organiserar sig gemensamt och skapar konstellationer för samarbeten och nätverk är en internationell trend som är stark, även i Stockholm. Kombinationshus etableras i många större städer, ofta konstnärsdrivna som föreningar eller företag. Det handlar ofta om ateljéhus som möjliggör och rymmer produktionslokaler, samtal och gemensamma samlingsrum, utställnings- och workshopytor och caféer.

#### *Olika slags ateljéer och lokaler för konstnärlig produktion*

Det finns flera olika framgångsrika ateljétyper, både internationellt och i Stockholm. Många konstnärer har verksamhet på olika platser och i olika länder och trender sprids snabbt vidare. Det finns också en bred variation när det gäller konstnärers organisationsformer och stora skillnader i ekonomiska förutsättningar bland konstnärer i Stockholm. Nertill summeras några ateljétyper som kan fungera som inspiration och vägledning i utbyggnaden av nya ateljéer i Stockholm.

**1. Produktionsplatsen:** en eller flera arbetsplatser i en avskalad miljö med låg hyra. Lokaler som tas i bruk är t.ex. tidigare industribyggnader, äldre skolor eller andra institutioner. Ett exempel är *La Escocesa* i Barcelona, inrymd sedan 1990-talet i en fastighet som tidigare använts inom textilindustrin.

**2. Verkstadskollektivet:** lokaler som är utrustade med verkstäder och andra specialutrymmen för att utföra storskaliga produktioner som kräver specialutrustning eller tekniker. Oftast kollektivdrivna verkstäder med yrkesverksamma konstnärer med offentliga uppdrag som medlemmar. *KKV (Konstnärernas kollektivverkstad)* är ett svenskt exempel, främst i sitt slag – även internationellt sett.

**3. Co-working spaces** (Kreativa arbetskluster): en lokal i större fastighet som förutom arbets- och produktionsrum även erbjuder wifi, gemensamma ytor för samling och utställningar, café, kök, mötesrum och programutbud. Miljön är dynamisk och främjar möten, samtal och samarbeten. Hyran kan baseras på olika slags medlemskap och kortare eller längre hyresperiod. Det finns oftast en ansvarig förvaltare eller verksamhetsgrupp som arbetar med uthyrning, programproduktion, event m.m. I Stockholm öppnar *Alma*, ett medlemscenter för unga kreatörer på Nybrogatan i Beckmans Designhögskolas tidigare lokaler. *Alma* är initierat av livsstils- och designföretaget *Austere*, som verkar på flera platser, bl.a. Los Angeles. I Japan finns ett intressant exempel genom *Make Leaps*, etablerade i flera av storstäderna. Det är ett slags centra med multistudio, mötesplats och eventlokaler.

**4. Ateljéhotell:** produktions- och ateljéplatser där konstnärer hyr rum, del i rum eller plats. Oftast drivs verksamheten som ett företag, med enkla hyresregler, fasta hyror beroende på storlek, läge och med ett eget kösystem baserat på ”först till kvarn”. I New York finns *Brooklyn Brush* som erbjuder studior för kreatörer inom många olika konstnärliga discipliner, t.ex. mode, konst och design.

**5. Ateljéprogram:** ateljé- och workshopverksamhet som drivs likt ett kulturcenter med fokus på lokal utveckling. Ateljévistelsen är begränsad i tid och mynnar i regel ut i någon typ av lokalt samarbete. I vissa fall är ateljéplatsen kopplad till en lokal kulturinstitution med övrig utställnings- och workshopverksamhet. *Studio d’art Saint-Sulpice* startade sin verksamhet i Montreal 2012. Här finns studioplats för konstnärer som är verksamma i lokalt och studenter från konstskolor. Utöver detta arbetar centret med workshops, samtal och utställningar.

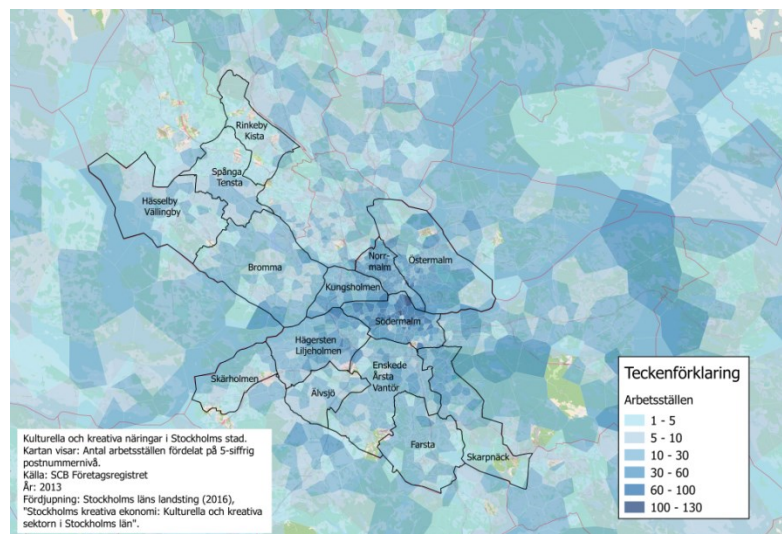
I sammanhanget är det även värt att nämna ateljéportaler. Detta är virtuella samlingsplatser där ateljésällskap, ateljéföreningar, co-working spaces och fastighetsägare kan annonsera ateljéutbud, nationellt och internationellt. Annonseringen sker via privata och offentliga hemsidor, bloggar och sociala media. Länkar till internationella ateljéprogram, konstnärskollektiv och relevanta konstinstitutioner finns vanligtvis. Några exempel på virtuella samlingsplatser är *artconnect.com* som presenterar ateljéplatser i

Tyskland, USA och övriga världen. I Japan finns ett motsvarande initiativ, *ma-ga-ri.com*, som kopplar samman konstnärer med ateljéinnehavare.

### Konstnärer i dagens Stockholm

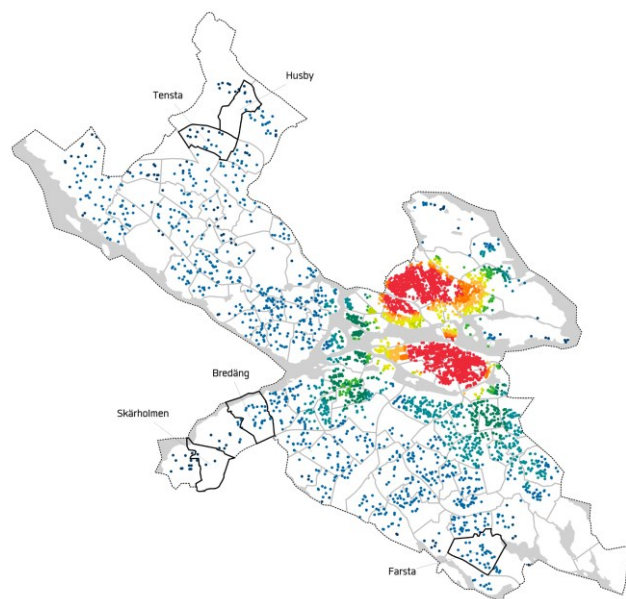
I Stockholm finns många yrkesverksamma konstnärer. Enligt siffror från KRO/KIF och Bildupphovsrätt i Sverige finns det ca 2500 konstnärer i Stockholm, baserat på medlemssiffror i konstnärorganisationerna. Stockholm har många konstnärliga högskolor och varje år utexamineras drygt 100 konstnärer, bara från Konstfack och Kungliga Konsthögskolan. I Stockholm finns också ett 15-tal eftergymnasiala konst- och hantverksutbildningar. Sammanfattningsvis är det svårt att med exakthet ange hur många konstnärer vår stad är hemvist för, det beror bl.a. på vilka konstformer man inkluderar. Här finns också många med utbildningar utomlands eller på andra orter och många är bara delvis yrkesverksamma som konstnärer.

Kulturella och kreativa näringar har uppmärksammats i studier under senare år och sammanfattningsvis utgör den kulturella kärnan i detta ekosystem av näringar en förutsättning för många kreativa branscher. Stockholms läns landsting publicerade 2016 rapporten *Stockholms kreativa ekonomi*. Där framgår att dessa näringar omsätter betydande belopp. Genom en särskild fördjupning för Stockholms stad som kulturförvaltningen låtit göra framgår att ca 25 000 arbetsställen inom de kulturella näringarna (det vi kallar den kulturella kärnan) är belägna inom Stockholms stad. Inom denna grupp finns de konstnärer som påverkas av tillgången på ateljéer i staden.



*Antal arbetsställen per postnummerområde inom de kulturella och kreativa näringarna i Stockholms stad, 2015.*

I en intern undersökning som kulturförvaltningen gjorde 2015 finns en kartläggning av konstnärliga verksamheter inom staden. Data har hämtats från SCB:s arbetsställeregister och rymmer följande verksamheter: Film- och videoproduktion; Konstnärlig, litterär och artistisk verksamhet (även fristående artister); Drift av teatrar och konserthus o.d. (även hantering av kulisser, scenljus och ljudutrustning); Annan nöjesverksamhet (dansskolor, cirkus, dockteater m.m.). Kartan nertill visar att dessa konstnärliga verksamheter har en påtaglig koncentration till stadens centrala delar och att ytterstaden har få arbetsställen med konstnärlig inriktning.



*Varmare färg anger fler arbetsställen med konstnärlig verksamhet, 2014.*

### **God ateljé – utredning 2015**

Fastighetskontoret och kulturförvaltningen utredde under 2015 lokalsituationen på ateljéområdet i Stockholm (dnr. 2.6/190/2016). Genom enkät till och intervjuer med fastighetskontorets ateljéhyresgäster framkom en fördjupad bild inför den fortsatta utbyggnaden av ateljéer. Att ha en egen ateljé bedöms som det viktigaste av hyresgästerna. Alla intervjupersoner lägger stor vikt vid ateljéns läge i staden och bra förbindelser med kollektivtrafiken framhålls som viktigt. Södermalm är den stadsdel som de nuvarande hyresgästerna prioriterar högst (48 %). På andra plats kommer Hägersten Liljeholmen (20 % anger den stadsdelen som sitt förstahandsval). När det gäller lokalernas utformning påpekade många att hög takhöjd (gärna fyra meter) är ett önskemål. Övriga svar från enkätundersökningen berörde frågor som larmad ateljé, ventilation, dagsljus och ljudisolering, sophantering/farligt avfall, förrådsutrymmen, lastkaj och övriga lokaler som mötesrum samt verkstäder och andra specialutrymmen. I Stockholm finns också



produktionslokaler för konst som är utformade som kontorsarbetsplatser. Medelåldern hos dem som svarade var hög och en kompletterande undersökning riktad till yngre konstnärer kommer att genomföras för att ge en bredare och mer samtida bild av olika konstformers behov av lokaler.

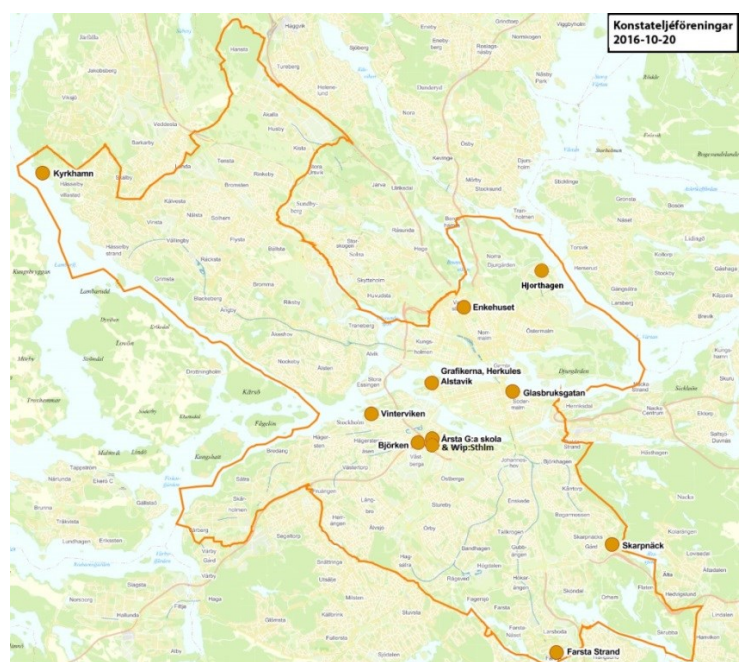
### Befintliga lokaler för konstnärlig produktion

Inom stadens egna fastigheter finns ateljélokaler för 460 konstnärer. Tabellen nertill visar hur stadens lokaler fördelar sig mellan fastighetskontoret och de tre bostadsbolagen och hur många konstnärer som har sin verksamhet söder eller norr om Gamla Stan. Södermalm och stadsdelarna strax söder om Södermalm dominerar och här finns drygt 85 procent av ateljéerna inom stadens bestånd.

<i>Förvaltning/bolag</i>	<i>Söder</i>	<i>Norr</i>	<i>Totalt</i>
Fastighetskontoret	254	47	300
Stockholmshem	56	5	61
Stadsholmen	70	10	80
Familjebostäder	17	2	19
	<u>397</u>	<u>54</u>	<u>460</u>

### *Fastighetskontorets konstnärsateljéer*

Fastighetskontoret hyr idag ut ateljéer till ungefär cirka 300 konstnärer och den totalt uthyrda lokalytan för ateljéer är cirka 10 559 kvadratmeter. 120 av de konstnärerna hyr in sig i de ateljéhus som hyrs av föreningar inom Stockholms Ateljéhus, en samlad avtalspart.



I dessa hus finns gemensamma utrymmen och en total lokalyta på yta av cirka 6 089 kvadratmeter, vilket ger ett snitt på cirka 50 kvadratmeter per konstnär inklusive gemensamma delar. Följande sådana ateljéföreningar har hyresavtal med fastighetskontoret: Enkehuset, Glasbruksgatan, Grafikerna, Herkules, Björken, Årsta Gamla Skola, Farsta Strand, Bruna Huset och Skarpnäck.

Ateljéhuset Wip:sthlm förhandlar sitt avtal på egen hand. Wip:sthlm är stadens största ateljéhus med 90 medlemmar och lokaler på totalt knappt 3 700 kvadratmeter i Årstaberget. Den genomsnittliga lokalytan per konstnär ligger på cirka 40 kvadratmeter inklusive gemensamma lokaler. Hjorthagens ateljéförening är ytterligare ett ateljéhus, där är ett tiotal konstnärer verksamma. I Stockholm finns också många ateljéer med enskilda hyreskontrakt med fastighetskontoret. Dessa är i allmänhet något mindre till ytan.

Uppgifterna i avsnittet är hämtade ur fastighetskontorets hyreshanteringssystem (LEB) våren 2015. De kan variera något över tid och måste därför läsas som ungefärliga.

#### *Ateljéer i stadens bolags fastigheter*

Det finns ett antal ateljéföreningar i Stockholm som hyr av stadens bolag och de flesta av dem hyr lokaler av Stadsholmen (ett dotterbolag i Svenska bostäder). Totalt finns här ungefär 160 konstnärer i åtta olika ateljéhus, flera av dem ingår i Stockholms ateljéhus: Mosebacke ateljéhus, Ateljéhuset Fjällgatan, Ateljéföreningen Malongen, Ateljéhuset Kransen, Enskede Gårds ateljéförening, Pyramiden 8, Tegen 2 och Slakthusateljéerna.

#### **Övriga ateljéer och platser för konstnärlig produktion**

Staden saknar idag underlag om hur många konstnärer som hyr hos fastighetsägare inom staten, landstinget och privat. Men det är ett känt förhållande att många konstnärer är verksamma i bostaden, i tillfälligt hyrda och lånade lokaler och i andra lokaler som kan fungera för konstnärlig produktion, t.ex. i flera av stadens företags- och industriområden.

#### *Verkstäder och platser för större produktioner*

För många offentliga konstuppdrag och den byggnadsanknutna konsten krävs större verkstäder. För konstnärerna innebär detta att de dels behöver en egen ateljé att arbeta i men också tillgång till större produktionsverkstäder, med volym och maskinell utrustning. I Stockholmsregionen är det främst Konstnärernas Kollektivverkstad i Nacka (KKV) som fyller denna viktiga roll för yrkesverksamma konstnärer inom många olika konstformer. Här finns monumentalverkstad, bronsgjuteri, trä- och textilverkstäder och

ytterligare ett antal verkstäder och projektrum. SITE är en verksamhet med produktionslokaler för dans och scenkonst i det så kallade Svarta huset vid Telefonplan. SITE fungerar som ett produktionshus och en konstnärlig plattform för många aktörer. Båda verksamheterna får stöd av Stockholms stad.

### **Förändringar av befintliga platser för konstnärlig produktion**

Utredningen God Ateljé tog upp ett par exempel på de konsekvenser som stadsutvecklingen och bostadsutbyggnaden får i Stockholm. Stadens största ateljéhus Wip:stholm i Årstaberget med ca 90 konstnärer är uppsagda då byggnaden ska rivas för att ge plats åt bostäder. I Nacka finns Konstnärernas kollektivverkstad (KKV) av vital betydelse för en stor del av Stockholms offentliga konst. Här planerar Nacka kommun att riva fastigheten för att ge plats för bostäder. På Telefonplan planerar Vasakronan att riva den byggnad där SITE finns, för att ersätta den med bostadsbebyggelse. Genom dessa exempel pekar utredningen på att platser för professionellt konstnärligt skapande kommer att behöva hitta andra lokaler. Det finns också mindre ateljéer som riskerar att möta samma utveckling. Samtidigt finns det stora delar av Stockholm som helt saknar platser för konstnärlig produktion. Detta är centrala frågor som behöver hitta både konkreta och strukturella lösningar på kort och lång sikt.

### **Hyresfrågor**

Kommunfullmäktige beslutade i stadens budget för år 2016 att en modell för hyressättningen av kulturlokaler ska tas fram. Av beslutet framgår: *”Fastighetsnämnden och Kulturnämnden ska tillsammans utarbeta en modell för hur hyressättning av stadens kulturlokaler som ska vara långsiktigt kostnadstäckande samtidigt som den skapar trygghet och långsiktighet för hyresgästerna som bidrar till att Stockholm har ett rikt kulturliv”*.

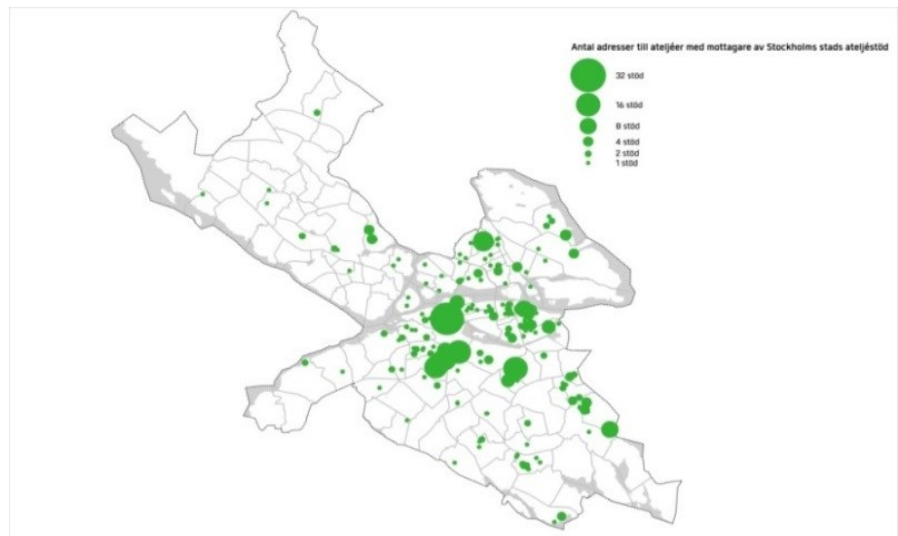
Kulturlokaler inom staden kan delas in i två huvudgrupper: produktionslokaler och lokaler för publik verksamhet. Produktionslokalerna är bland annat stadens ateljéer och de kännetecknas generellt sett av små möjligheter att generera intäkter. De publika lokalerna har helt andra sådana intäktsmöjligheter. Det finns också skillnader mellan hyresgästerna i dessa båda lokaltyper. I båda finns allt från ideell verksamhet till helt kommersiell. Fastighetskontoret och kulturförvaltningen utvecklar nu ett förslag till modell för hyressättningen och kommer att återkomma i den frågan.

### **Ateljéstödet**

Kulturförvaltningen har sedan 1970-talet gett stöd till konstnärer och deras omkostnader för arbetslokaler i staden. Stödets utformning har skiftat genom åren. Under 2016 har kulturförvaltningen

gjort en utredning och utvärdering av stödformen och ett förslag till nytt ateljéstöd presenteras hösten 2016.

Det nuvarande ateljéstödet består av ett engångsbelopp om 12 000 kronor per år som beviljas för en treårsperiod, totalt 36 000 kronor. Det samlade stödbeloppet på 7,1 miljoner kronor fördelas till omkring 580 yrkesutövande konstnärer och konsthantverkare i Stockholm. Syftet är att förbättra konstnärernas arbetsvillkor och göra Stockholm till en attraktiv kulturstad.



*Geografisk placering av antalet ateljélokaler 2015. Punkterna visar adresser till ateljéer där det finns konstnärer med stadens ateljéstöd.*

### **Ateljékön**

Kulturförvaltningen administrerar ett kösystem till ca 300 av stadens ateljéer. Ateljéerna fördelas i turordning till konstnärer efter antal år i kön. Meritkraven för att få plats i ateljékön är i huvudsak desamma som för ateljéstödet (se ovan) men det finns särskilda bestämmelser för hur köplatsen bedöms i samband med uppehåll i den konstnärliga verksamheten. Idag står 768 personer i ateljékön och kötid, åldersspridning och efterfrågan varierar kraftigt. Minst 47 procent av de som står i kön har redan en ateljé.

### **Sammanfattande analys**

Stockholm växer och den snabba bostadsutbyggnaden leder till ett ökat behov av konst i offentliga rum. Utöver att Stockholms stad beställer konst och konstnärlig gestaltning för offentliga byggnader finns också ett väsentligt byggande av landstinget, staten och privata aktörer med intresse av investeringar i konst i det offentliga rummet. Sammantaget noteras en expanderande arbetsmarknad för konstnärer och därmed ett ökat behov av ändamålsenliga produktionslokaler för konst. Genom flera aktuella omlokaliseringar

av ateljéer och verkstäder för konstnärlig produktion aktualiseras frågan om tillgången på lokaler och trycket på de befintliga ateljéerna ökar.

Konstnärerna i Stockholm blir fler och konstformerna utvecklas, inte minst genom samverkan mellan konstnärer inom olika discipliner samt inom de växande kreativa näringarna. Här är sambandet mellan t.ex. konst, tekniska innovationer och entreprenörskap viktiga faktorer. Även branscher som inte själva producerar konst använder sig ibland av konstnärliga processer i sin verksamhetsutveckling. Sverige har en utveckling där konstnärlig gestaltning och design kan vara en avgörande konkurrensfördel, t.ex. i den växande tjänstesektorn och i tillverkningsindustrin.

Stockholms stads bestånd av ateljéer är koncentrerat till Södermalm och stadsdelarna strax söder om Södermalm. Skillnaderna i tillgång till lokaler för konstnärlig produktion är stora mellan olika stadsdelar. I en växande stad blir det angeläget att skapa utrymme för konstnärlig produktion också på helt nya platser. Parallellt har konstnärer ofta använt sig av lokaler i tidigare industrifastigheter, skolor som har tagits ur bruk och institutioner. Många sådana ateljélokaler finns i kulturhistoriskt värdefulla byggnader och har ofta ett eftersatt underhåll. Nödvändiga renoveringar kräver insatser som medför hyreshöjningar.

Konstnärsnämnden har i en utredning 2011 tagit fram statistik över konstnärers inkomster och arbetsmarknad. Den visar att konstnärers medianinkomster ligger på 85 procent av medianinkomsten inom alla yrkesgrupper. Utredningen kunde också visa att konstnärers uppdrag ofta är kortvariga och att de har många uppdragsgivare. Även väl etablerade konstnärer kan vara verksamma på deltid som konstnärer och har inkomster från andra verksamheter som komplement. Staden behöver alltså modeller för att skapa fortsatt rimliga hyresförhållanden för professionellt verksamma konstnärer.

Den utbyggnad av ateljébeståndet som kulturnämnden och fastighetsnämnden beslutat om möter ett växande behov av platser för konstnärlig produktion på ett bra sätt. Förverkligandet av en sådan utbyggnad kräver en bred samverkan av förvaltningar och bolag inom Stockholms stad och med andra aktörer i Stockholm. Det handlar om att kartlägga lokaler och möjliga platser för nyetableringar. Det bygger också på bra kontakter med konstnärer, ateljéhus, föreningar och andra organisationer på området. Det övergripande målet med strategin är att Stockholm fortsatt ska ha

många aktiva konstnärer och en stadsutveckling där konstens produktionslokaler ges bra utrymme.

### **Förvaltningens och kontorets synpunkter och förslag**

Det övergripande målet med strategin är att Stockholm fortsatt ska ha många yrkesverksamma konstnärer och andra kreatörer inom ett dynamiskt och starkt konstnärligt fält.

Kulturförvaltningen och fastighetskontoret föreslår att Ateljéstrategi 2017-2020 fastställs av kultur nämnden och fastighetsnämnden.

### **Ateljéstrategi 2017-2020**

Kulturförvaltningen och fastighetskontoret föreslår gemensamt en ateljéstrategi med följande inriktning:

- Nya ateljéer etableras i stadens befintliga fastigheter, genom nybyggande samt inhyrning från andra fastighetsägare.
- Primär etablering i områden som saknar eller har få ateljéer idag.
- Ateljéerna ges en funktionell utformning som möter olika konstnärers behov.
- Upplåtelse av ateljéer sker till ateljéföreningar eller andra professionella sammanslutningar av konstnärer.
- Begränsad kostnad för professionella konstnärer genom kostnadstäckande hyra.
- De nya ateljéerna ska spegla det framväxande och samtida behovet av lokaler för konstnärlig produktion.

### **Förverkligandet**

Ateljéstrategin och det planerade kunskapsunderlaget ska användas för planering och genomförande av utbyggnaden. I förverkligandet av strategin krävs fortsatt ett nära samarbete mellan kulturförvaltningen och fastighetskontoret. Även de kommunala bostadsbolagen, stadsbyggnadskontoret och exploateringskontoret behöver engageras. Fastighetskontoret har en huvudroll när det gäller lokaler och fastighetsfrågor och kulturförvaltningen har en huvudroll i kontakterna med konstnärer och organisationer inom kulturområdet.

Det fortsatta arbetet ska leda fram till ett samlat kunskapsunderlag. Enligt nuvarande planer ingår följande delar där: enkätundersökning till tidigare studenter vid Konstfack, Kungl. Konsthögskolan och Beckmans designhögskola samt tre hus med ateljéer och verkstäder (Färgkontoret i Liljeholmen, Mossutställningar i Värtahamnen och Liljevalchs hubb i Solna), kartläggning av lokaler inom stadens bestånd och hos andra fastighetsägare, möten med konstnärer, ateljéhus, föreningar och andra konstnärsorganisationer samt studier

av framgångsrika etableringar i andra städer. I ett nästa steg kommer en mer ingående handlingsplan att tas fram under 2017 och därpå preciseras genomförandet i en utbyggnadsstrategi.